

MITCH Una década después

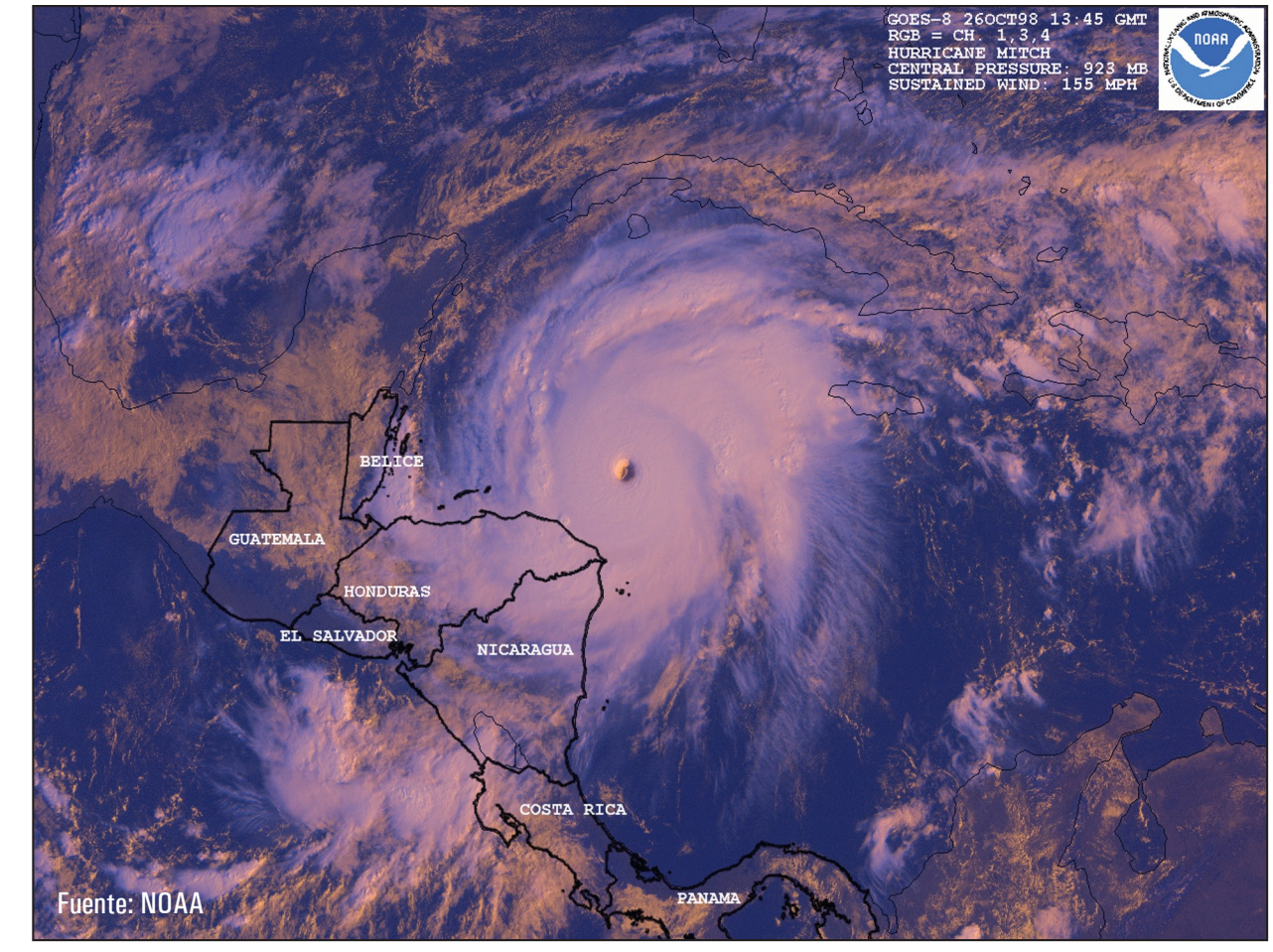
Panorama de Tendencias del Medio Ambiente en América Central

Diez años después del Huracán Mitch, América Central sigue siendo, desde el punto de vista medio ambiental y social, altamente vulnerable por la deforestación, la pobreza y la situación económica desfavorable.

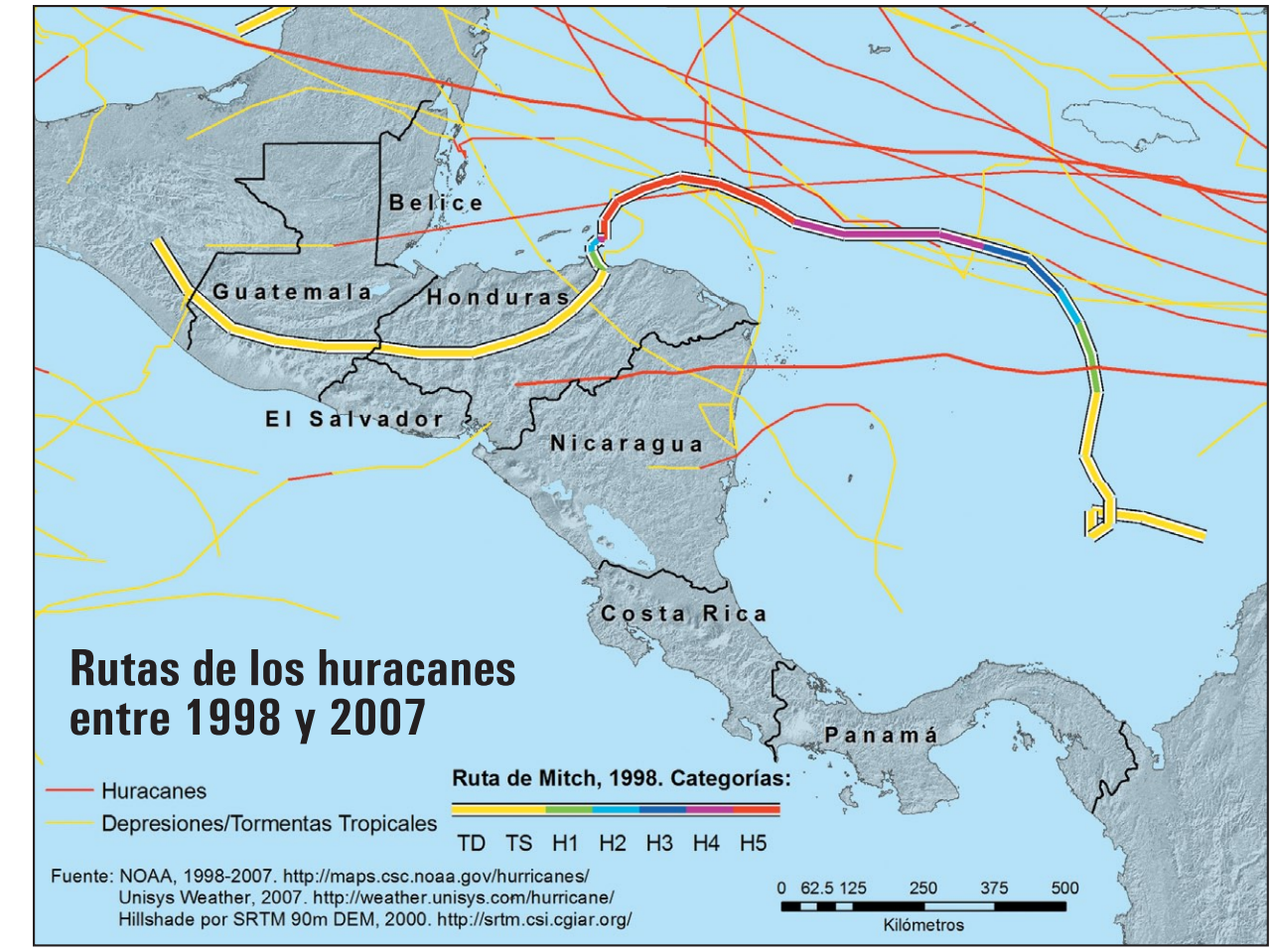
El aumento de precios de los combustibles, los alimentos y la disminución de las remesas, junto al crecimiento de la población (cerca del 24% entre 1998 y 2007) implica millones de personas viviendo en áreas altamente vulnerables. El incremento de la frecuencia e intensidad de los fenómenos naturales, en particular hidro-meteorológicos, plantean un riesgo serio de desastres significativos en la región y requiere de una especial atención de los gobiernos, la sociedad y la ayuda internacional para evitar o mitigar tragedias humanitarias futuras.

El reciente pronóstico para el 2008 de más y más intensas perturbaciones ciclónicas debe llamar la atención al más alto nivel, de modo que la prevención y adaptación, sobre la base de estrategias de desarrollo sostenible, esté en el centro de la consideración de cada país y que la movilización de recursos internos y de ayuda externa se haga efectiva de inmediato. Es nuestra responsabilidad compartida reducir los riesgos e invertir en la protección de las personas y del medio ambiente, mejorar las condiciones de vida de la población, así como de estar preparados para responder a las catástrofes que seguirán afectando a esta región.

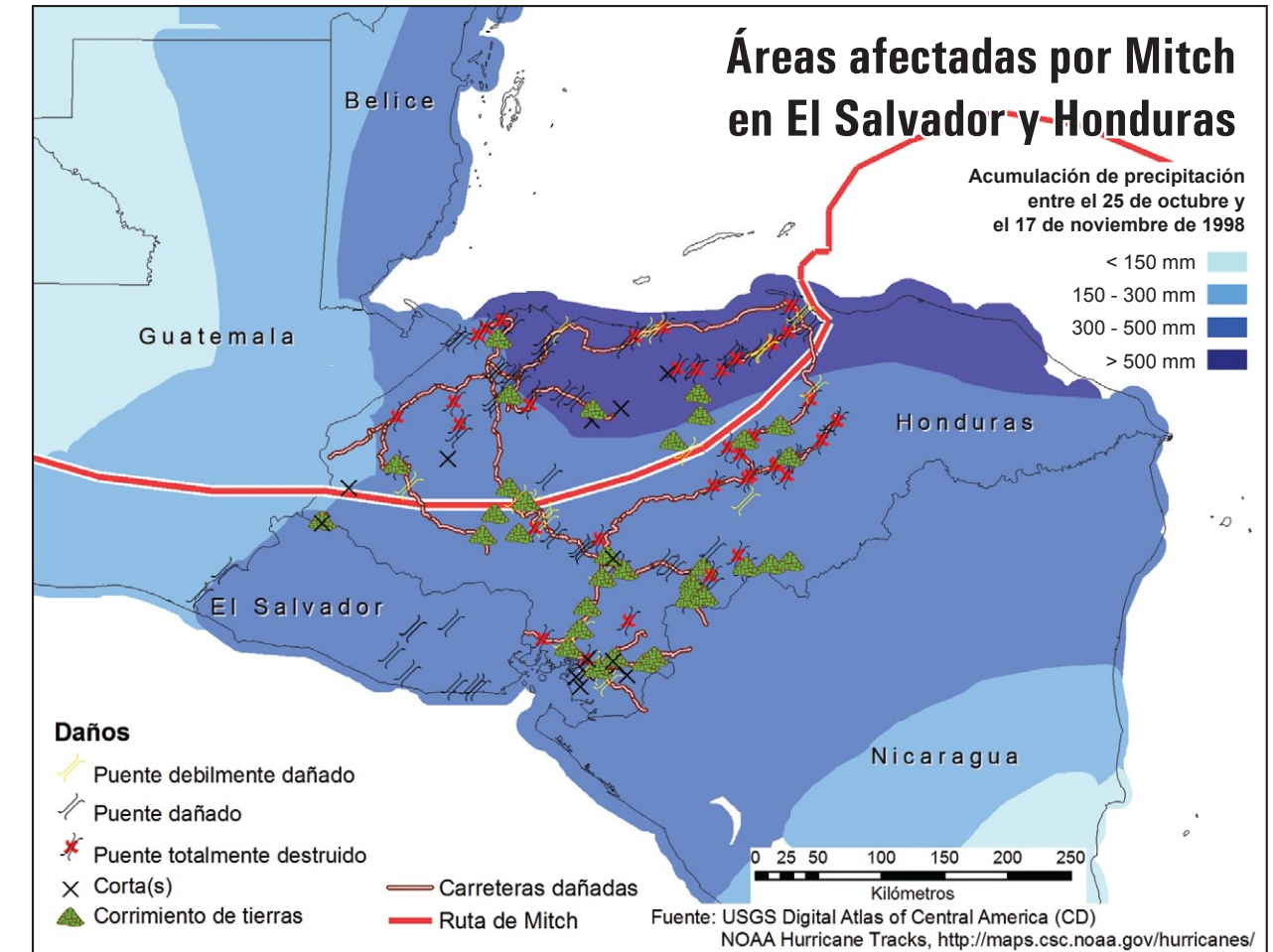
PARA MAYOR INFORMACIÓN:
 División de Evaluación y Alerta Temprana (DEAT)
 PNUMA - Oficina Regional para América Latina y el Caribe
 Tel: (507) 3533150 • mla@unep.org
www.pnuma.org
 CATHALAC
 Tel: (507) 3112000 • cathalac@cathalac.org
www.cathalac.org
 OCHA - Oficina Regional para América Latina y el Caribe
 Tel: (507) 305 1746 • ocha-rola@un.org
www.ocha.org



Esta imagen satelital de NOAA muestra el huracán Mitch, el 26 de octubre de 1998, acercándose a las costas orientales de América Central.

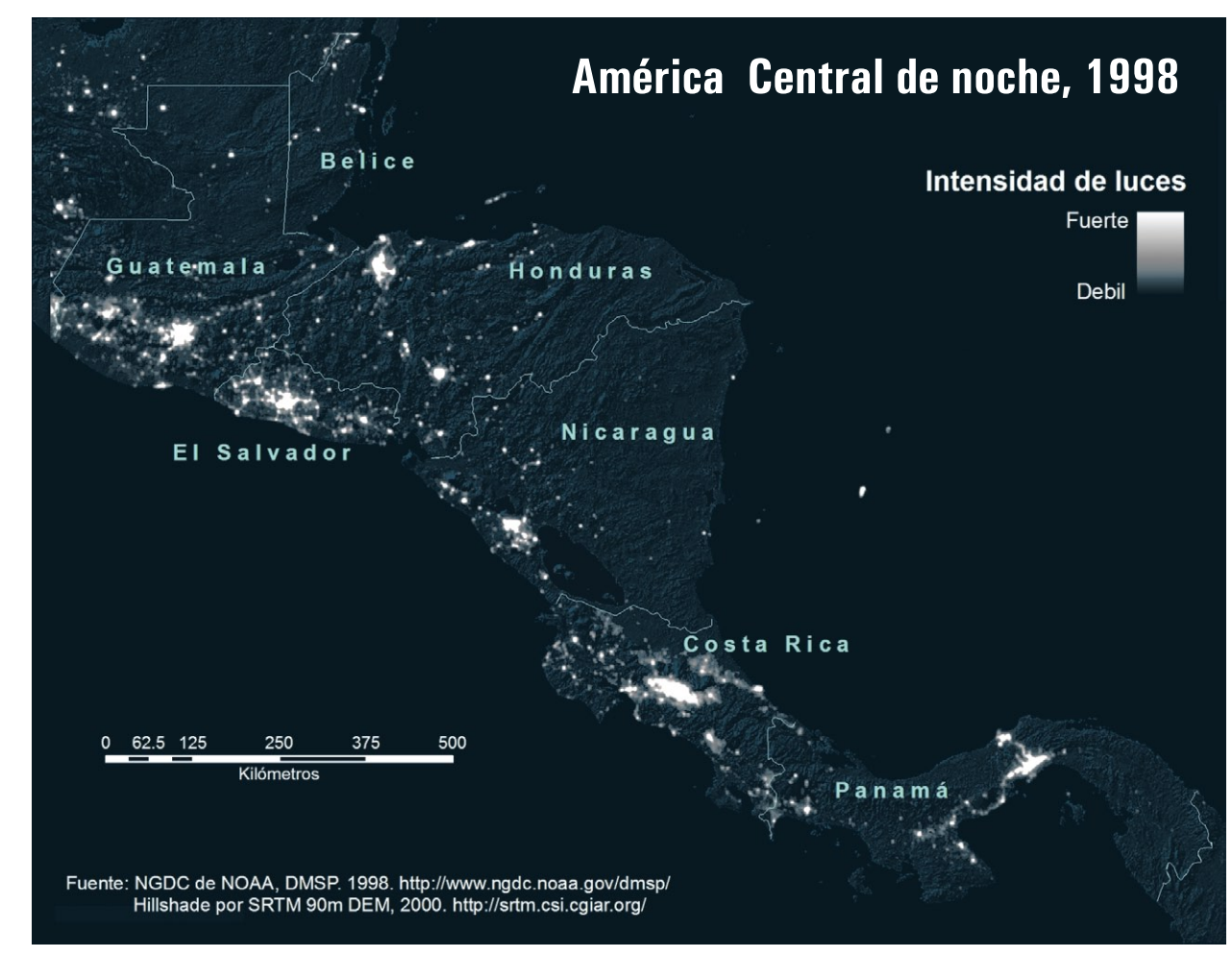
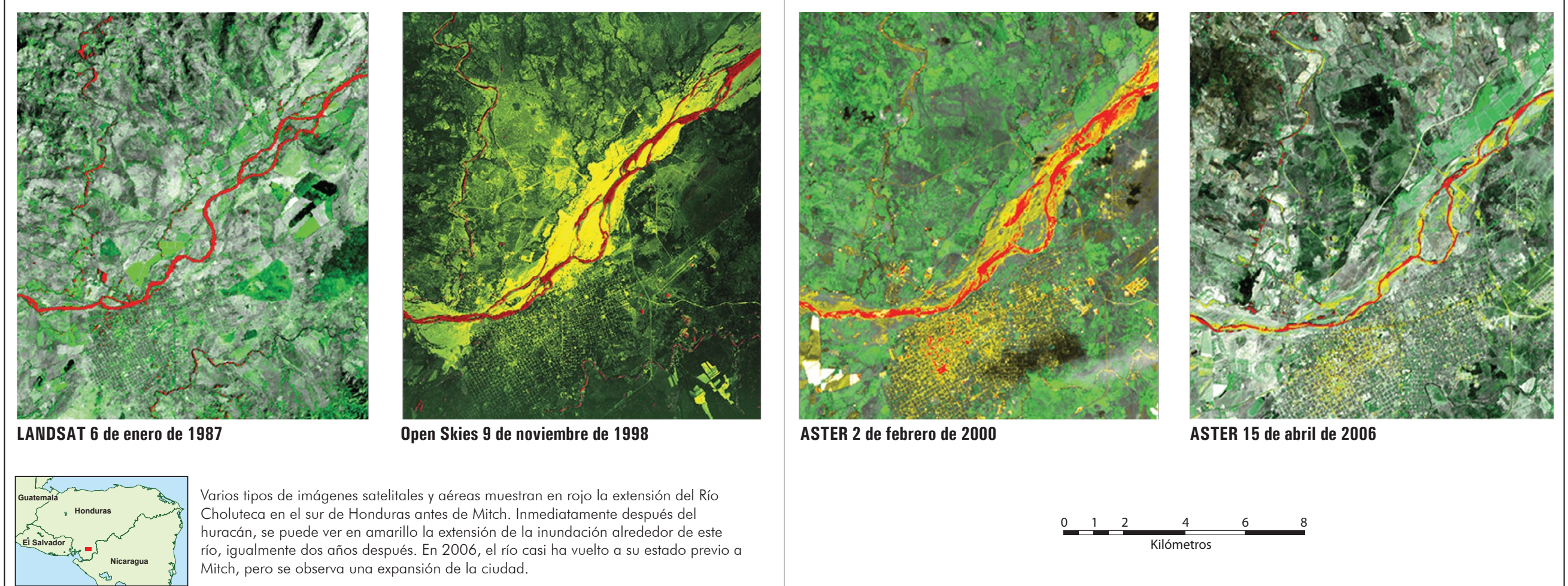


Según el Panel Intergubernamental del Cambio Climático (IPCC), como consecuencia del cambio climático, será posible registrar tormentas tropicales y huracanes más frecuentes y más intensos. En las décadas entre 1898 y 1997 el promedio en la frecuencia de estos eventos fue de 88. Sin embargo, entre 1998 y 2007, 152 huracanes y tormentas tropicales han afectado a América Central, siendo esta la década con la más alta frecuencia de tales eventos desde 1898. En las décadas entre 1898 y 1997, el promedio de huracanes mayores (categoría 3, 4 y 5) fue de 20 eventos, mientras que en la última década, fue de 37. Para el 2008, se prevé que 5 tormentas tropicales alcanzarán la categoría de huracán mayor (Colorado State University, <http://typhoon.atmos.colostate.edu/Forecasts/2008/aug2008/aug2008.pdf>)

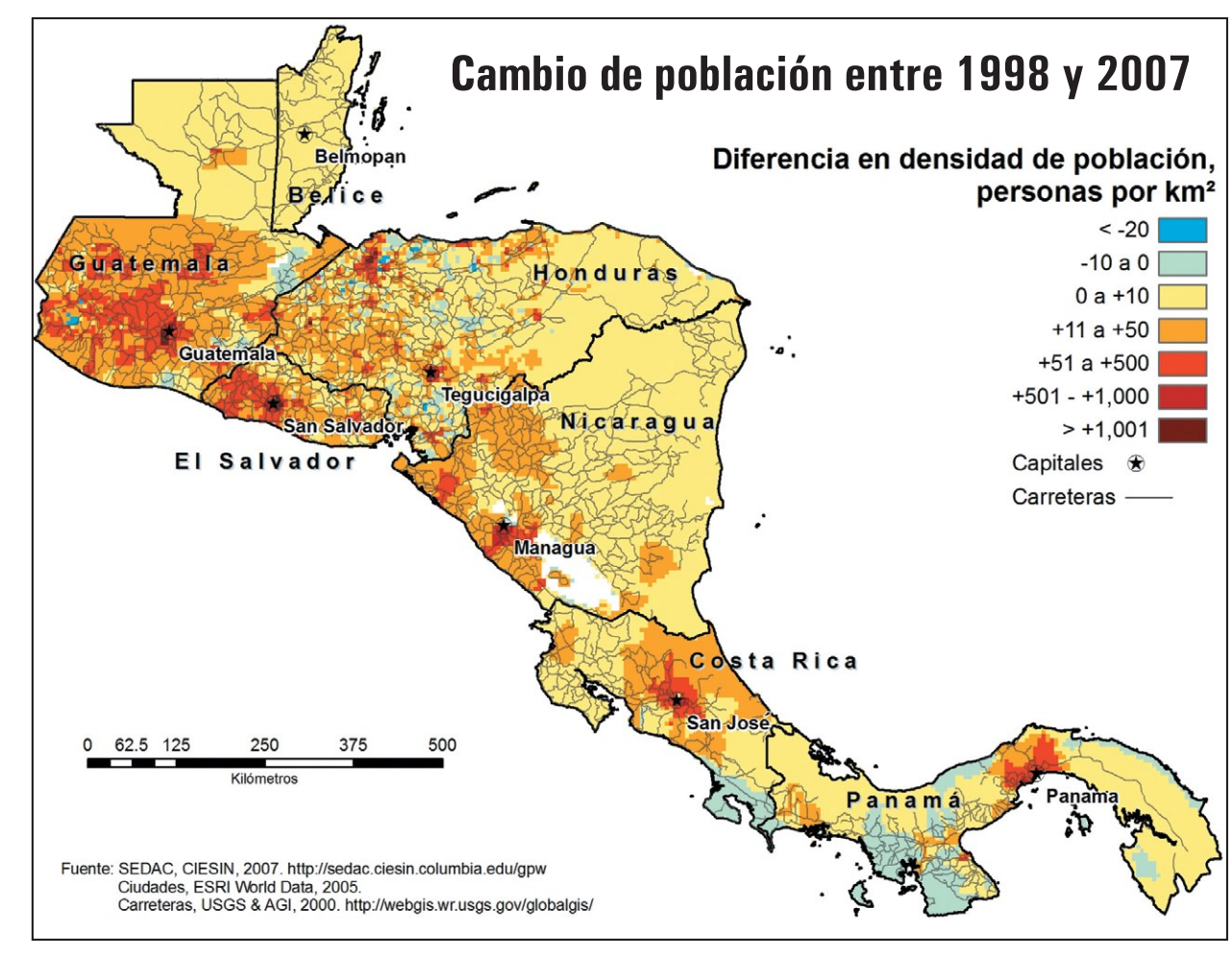


Honduras fue uno de los países de América Central más afectados por el paso del huracán Mitch. El mapa indica las localizaciones de algunas estructuras dañadas (puentes y carreteras) y deslizos de tierra en El Salvador y en Honduras, superimuesto a un mapa de precipitaciones entre el 25 de octubre y el 17 de noviembre.

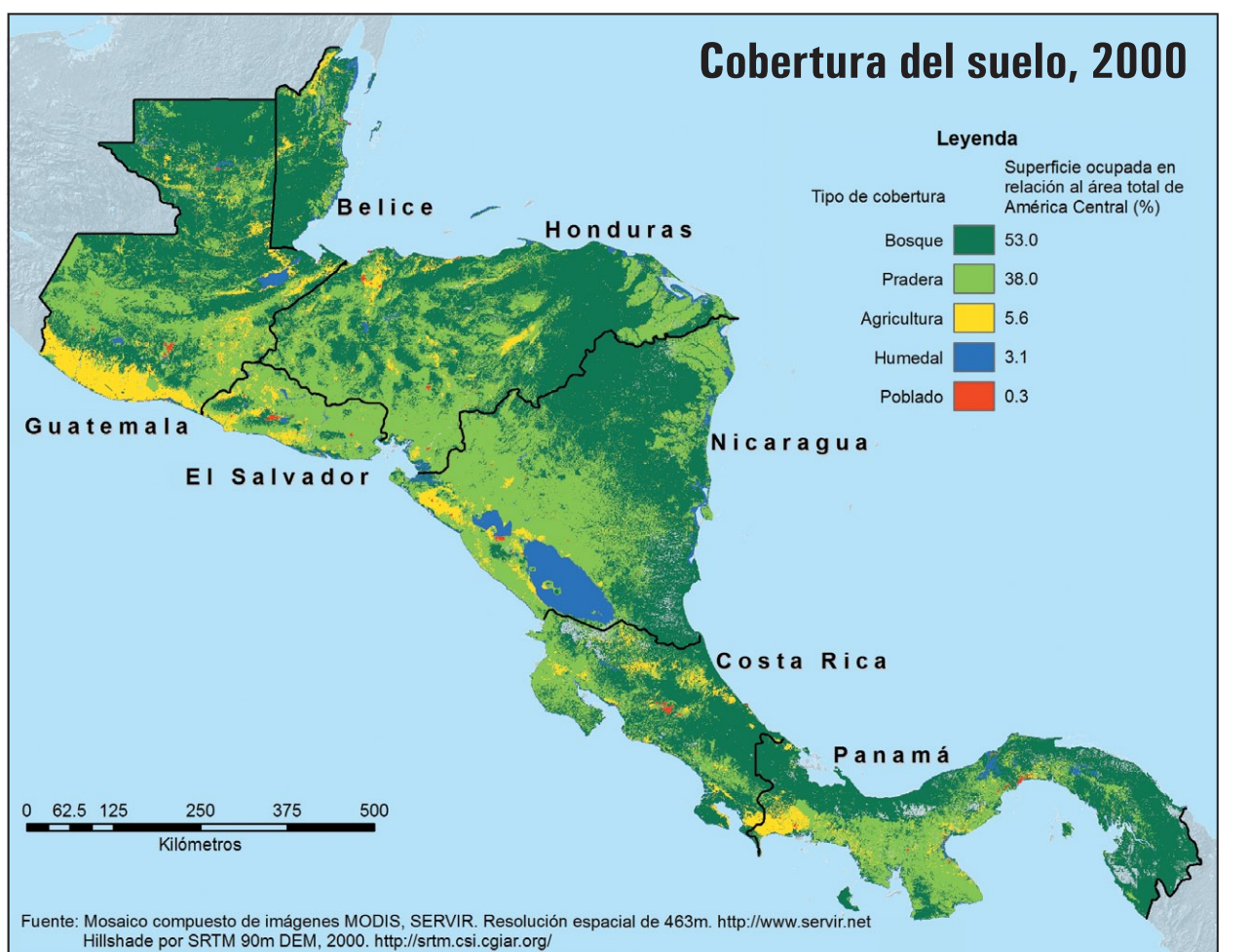
Extensión y duración del daño por inundación en el Río Choluteca, Honduras



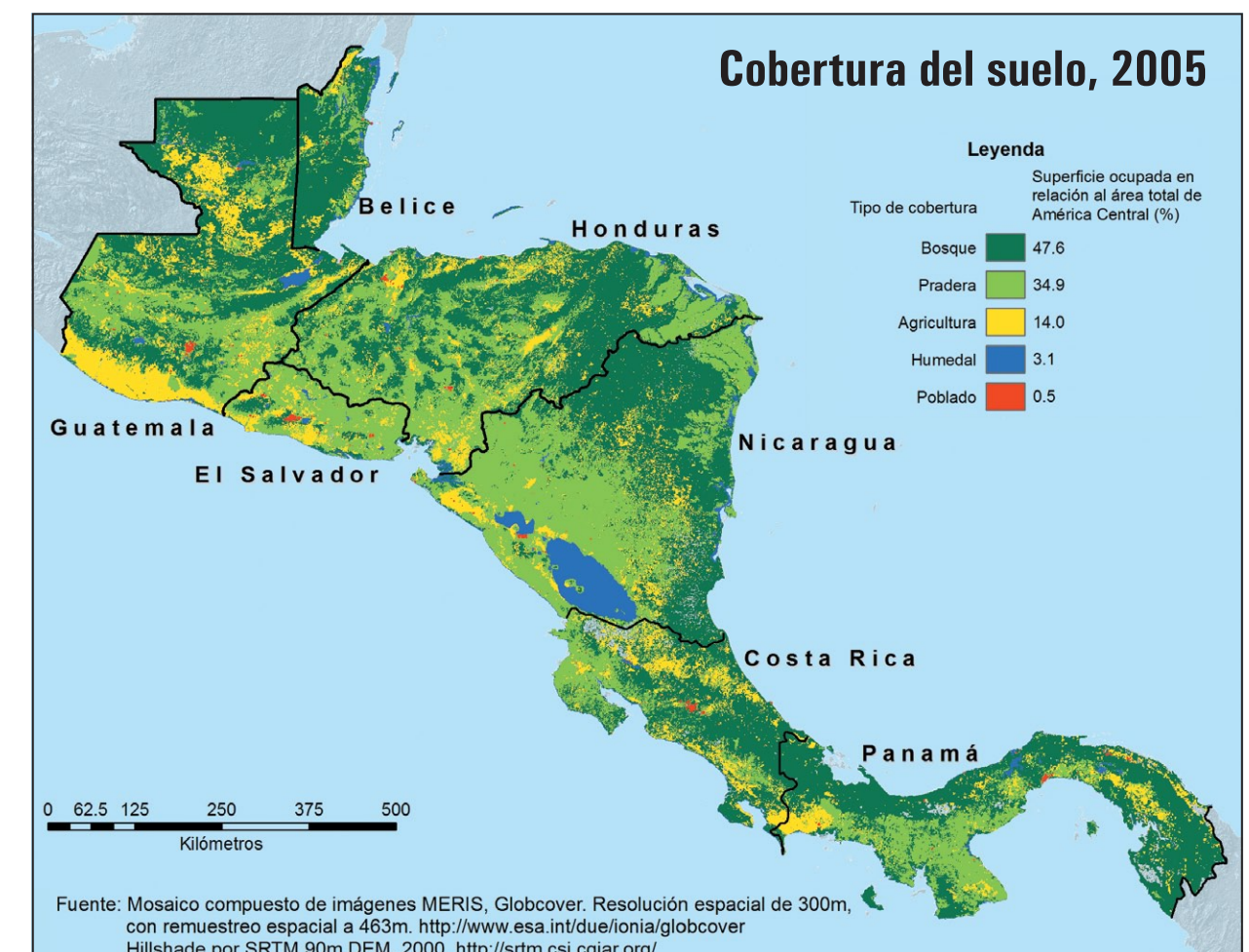
La presencia de luces indica actividades y asentamientos humanos. América Central de noche en 1998 muestra una concentración de la población en las grandes ciudades de la costa Pacífica.



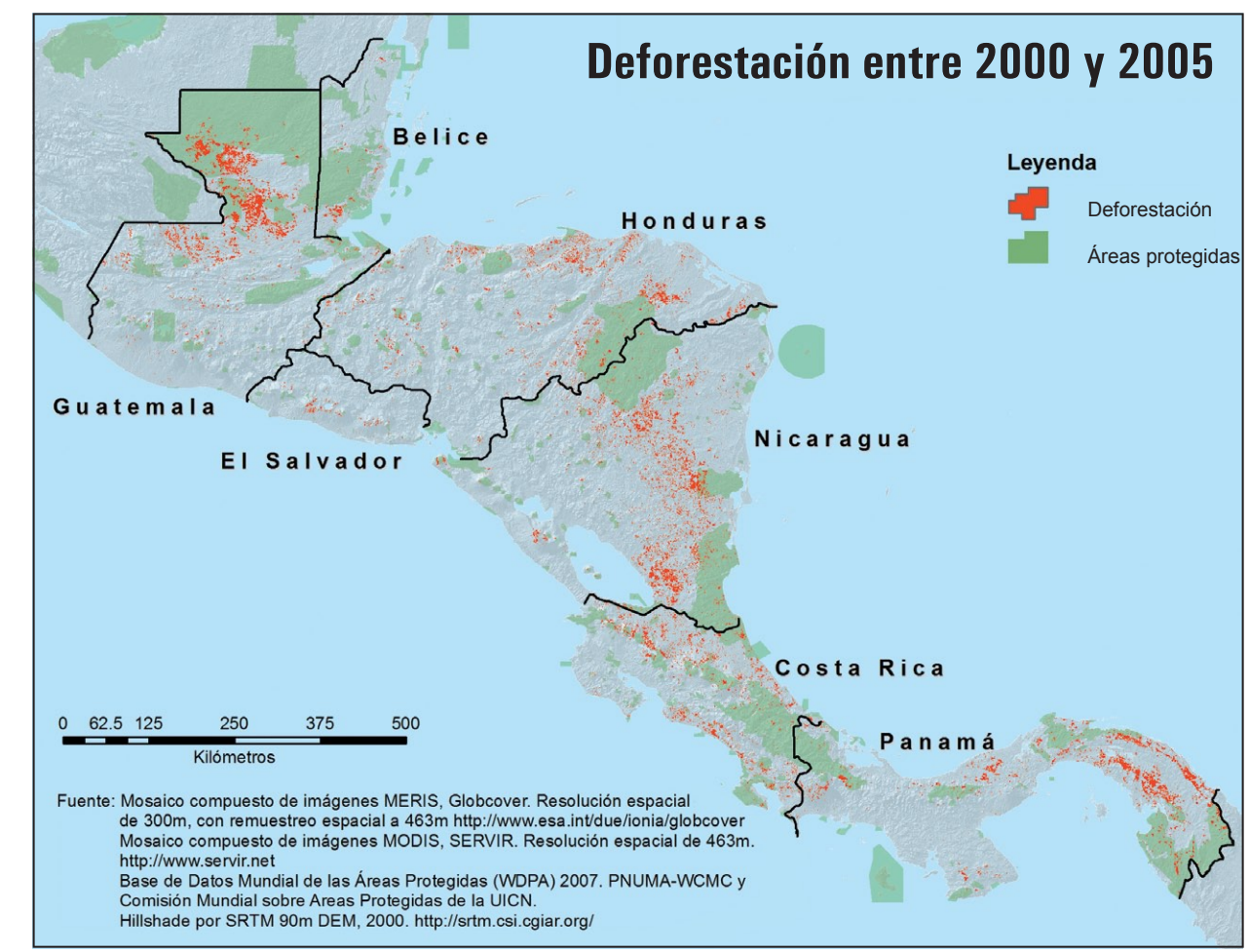
Entre 1998 y el 2007, la población de América Central ha crecido aproximadamente de 33 a 41 millones de personas. Las ciudades son las que más han aumentado la población, lo que en la mayoría de los casos no es bien planeado y tiene lugar en zonas vulnerables. La densidad de población promedio, para toda América Central, ha pasado de 80 a 97 personas por kilómetro cuadrado (<http://data.un.org>)



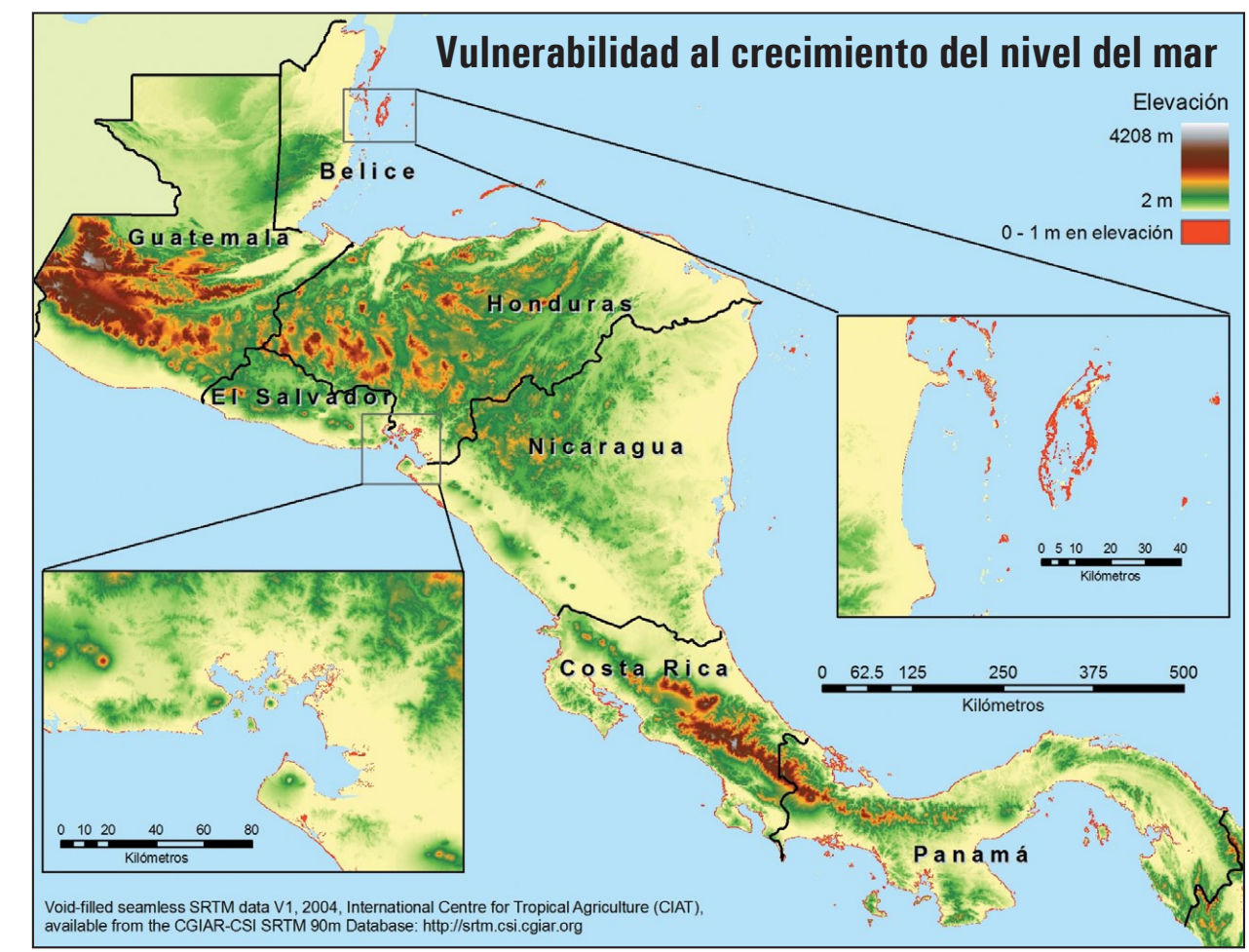
Entre 2000 y 2005 la cobertura del suelo ha cambiado y muestra una tendencia al crecimiento de las áreas dedicadas a la agricultura que han ido reemplazando los bosques más que las praderas. Las áreas pobladas han



umentado su extensión en un 46% con respecto al 2000 y los bosques han disminuido aproximadamente un 10% con respecto a su extensión del 2000, mientras que unas 79,000 hectáreas han sido convertidas a poblados.



Los bosques han disminuido aproximadamente un 10% entre 2000 y 2005. Más de 2,7 millones de hectáreas de bosques fueron perdidas como resultado de la conversión a praderas, agricultura y poblados. Si esta tendencia sigue igual, en 2010 se habrá perdido el 11% de la cobertura forestal del 2005.



Si, a causa del cambio climático, el nivel del mar aumentara 1 m, todas las costas de América Central serían afectadas por el lado del Pacífico y del Mar Caribe trayendo como consecuencias problemas para las poblaciones que viven en estas áreas. Las islas pequeñas son especialmente susceptibles.